



**Gemeinderat**

---

# **Betriebsordnung für die Videoüberwachung**

Vom 03.12.2025

## Inhaltsverzeichnis

Art. 1 Geltungsbereich	3
Art. 2 Zweck	3
Art. 3 Beschreibung des Videoüberwachungssystems	3
Art. 4 Erkennbarkeit der Videoüberwachung	3
Art. 5 Aufzeichnung	3
Art. 6 Zugriffsberechtigung	4
Art. 7 Auswertung	4
Art. 8 Löschung	4
Art. 9 Regelmässige Überprüfung	4
Art. 10 Aufhebung bisherigen Rechts und Inkrafttreten	4
Anhang 1 Gebäude Gemeindeverwaltung	5
Anhang 2 Hallenbad	8
Anhang 3 Areal Schulhaus Gartenhof	10
Anhang 4 Friedhof Allschwil	16

Der Gemeinderat von Allschwil, gestützt auf § 70a Abs. 1 Bst. b. des Gesetzes über die Organisation und die Verwaltung der Gemeinden vom 28. Mai 1970 (SGS 180) und § 45d Abs. 1 des Polizeigesetzes vom 28. November 1996 (SGS 700) beschliesst:

### **Art. 1 Geltungsbereich**

Diese Betriebsordnung gilt für die Videoüberwachung:

- des Gebäudes der Gemeindeverwaltung, Baslerstrasse 111 (Anhang 1)
- des Schulareals Neuallschwil (inkl. Hallenbad), Muesmattweg 6 (Anhang 2)
- des Schulareals Gartenhof, Lettenweg 30 & 32 (Anhang 3)
- für den Aussenbereich Toilettengebäude, Friedhof Allschwil (Anhang 4)

### **Art. 2 Zweck**

Die Videoüberwachung bezweckt die Verhinderung und Ahndung von strafbaren Handlungen gegen Sachen, Leib und Leben sowie den Schutz von Personen und öffentlichen Einrichtungen.

Insbesondere werden folgende Zwecke verfolgt:

- in der Gemeindeverwaltung: Zugangskontrolle, Ahndung von Vandalismus und Littering;
- im Hallenbad: Überwachung der Schwimmbereiche zur Sicherheit der Badegäste, Zugangskontrolle zu technischen Räumen, Zugangskontrolle und Überwachung des Kassenbereichs;
- auf dem Areal des Schulhaus Gartenhof: die Prävention und Ahndung von Vandalismus und Littering sowie die Beweiserhebung im Falle von Belästigungen;
- auf dem Friedhof: Ahndung von Vandalismus und Littering.

### **Art. 3 Beschreibung des Videoüberwachungssystems**

<sup>1</sup> Die Anzahl und Standorte der Kameras sowie der überwachte Perimeter sind im Situationsplan der jeweiligen Anhänge eingezeichnet.

<sup>2</sup> Die Anlagen sind wie folgt in Betrieb:

Gemeindeverwaltung:	Durchgehend
Hallenbad:	Durchgehend
Schulhaus Gartenhof:	Mo, Di, Do und Fr 17:00 – 8:00 Uhr am nächsten Tag Mi 12:00 – 08:00 Uhr am nächsten Tag Während den Wochenenden, Schulferien und Feiertagen durchgehend
Friedhof Allschwil:	Durchgehend

### **Art. 4 Erkennbarkeit der Videoüberwachung**

Die überwachten Orte werden durch entsprechende Symbole gekennzeichnet, respektive beschildert.

### **Art. 5 Aufzeichnung**

Die Aufnahmen werden auf einem eigenständigen lokalen Datenspeicher aufgezeichnet.

Gemeindezentrum:	Lokaler digitaler Videorecorder vor Ort – verschlüsselt und passwortgeschützt;
SZ Neuallschwil:	Lokaler digitaler Videorecorder vor Ort – verschlüsselt und passwortgeschützt;
SH Gartenhof:	Lokale Datenspeicher vor Ort – verschlüsselt und passwortgeschützt;
Friedhof:	Lokaler digitaler Videorecorder vor Ort – verschlüsselt und passwortgeschützt.

### **Art. 6 Zugriffsberechtigung**

<sup>1</sup> Zugriff auf die Aufnahmen haben nur die zuständigen Hauswarte und deren Vorgesetzte sowie für das Hallenbad zusätzlich das Hallenbadteam (3 Personen).

<sup>2</sup> Die Aufnahmen sind in verschlossenen Räumlichkeiten sowie durch passwortgeschützte und personenbezogene Logins vom Zugriff durch Unbefugte geschützt.

<sup>3</sup> Ausgenommen davon sind die Livebilder zur Überwachung des Schwimmbades in Neuallschwil und die Eingangsbereiche im Gemeindezentrum, welche in sichtgeschützten Arbeitsbereichen eingesehen werden können. Die gespeicherten Aufnahmen sind ebenfalls mit Massnahmen gemäss Abs. 2 geschützt.

### **Art. 7 Auswertung**

<sup>1</sup> Die Auswertung des Videomaterials erfolgt im Vieraugenprinzip durch den Hauswart und die Gemeindepolizei. Eine Auswertung findet nur statt, wenn ein Ereignis gemäss Art. 2 dieser Verordnung vorliegt.

<sup>2</sup> Der Entscheid, ob ein relevantes Ereignis vorliegt, liegt bei der Bereichsleitung Bau – Raumplanung – Umwelt bzw. dessen Stellvertretung oder bei der Abteilungsleitung Gemeindepolizei.

### **Art. 8 Löschung**

<sup>1</sup> Die Videoaufzeichnungen werden automatisch nach 7 Tagen seit der Aufzeichnung überschrieben. Ausgenommen davon sind Aufzeichnungen die gemäss Art. 7 ausgewertet werden.

<sup>2</sup> Ausgewertete Aufzeichnungen werden vernichtet, sobald sie nicht mehr zur Erreichung des Zwecks erforderlich sind.

### **Art. 9 Regelmässige Überprüfung**

Die Einhaltung der vorliegenden Datenschutzbestimmungen wird periodisch überprüft.

### **Art. 10 Aufhebung bisherigen Rechts und Inkrafttreten**

<sup>1</sup> Alle bisherigen Betriebsordnungen betreffend Videoüberwachungen werden aufgehoben.

<sup>2</sup> Diese Verordnung tritt mit Beschluss durch den Gemeinderat in Kraft.

## **Im Namen des Gemeinderates**

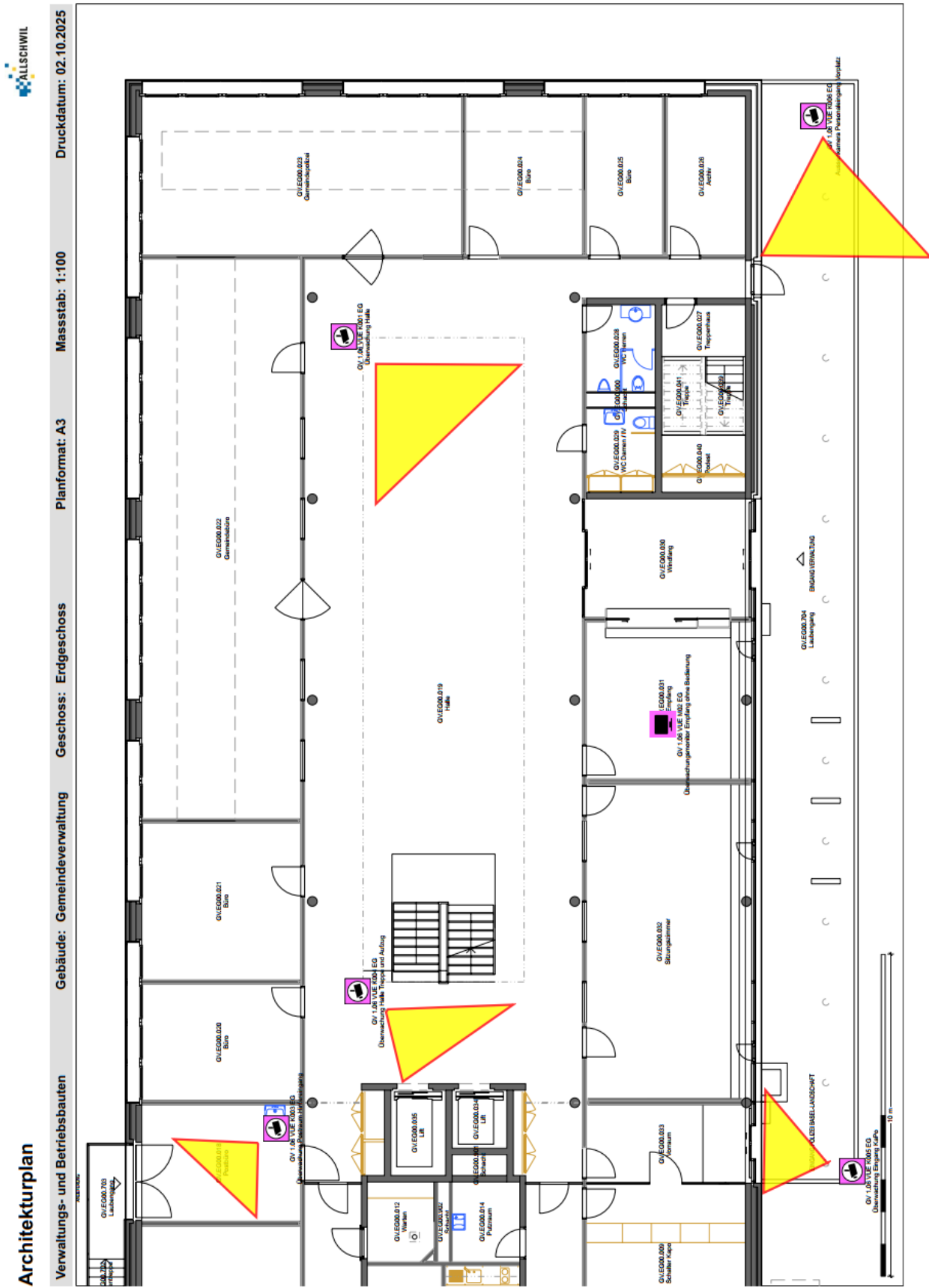
Der Präsident: Franz Vogt

Der Verwalter: Patrick Dill

Änderungen/Ergänzungen/Aufhebungen (chronologisch absteigend)

Datum	In Kraft seit	Betrifft	Bemerkungen
03.12.2025	03.12.2025	§§ 1-10	Erstfassung

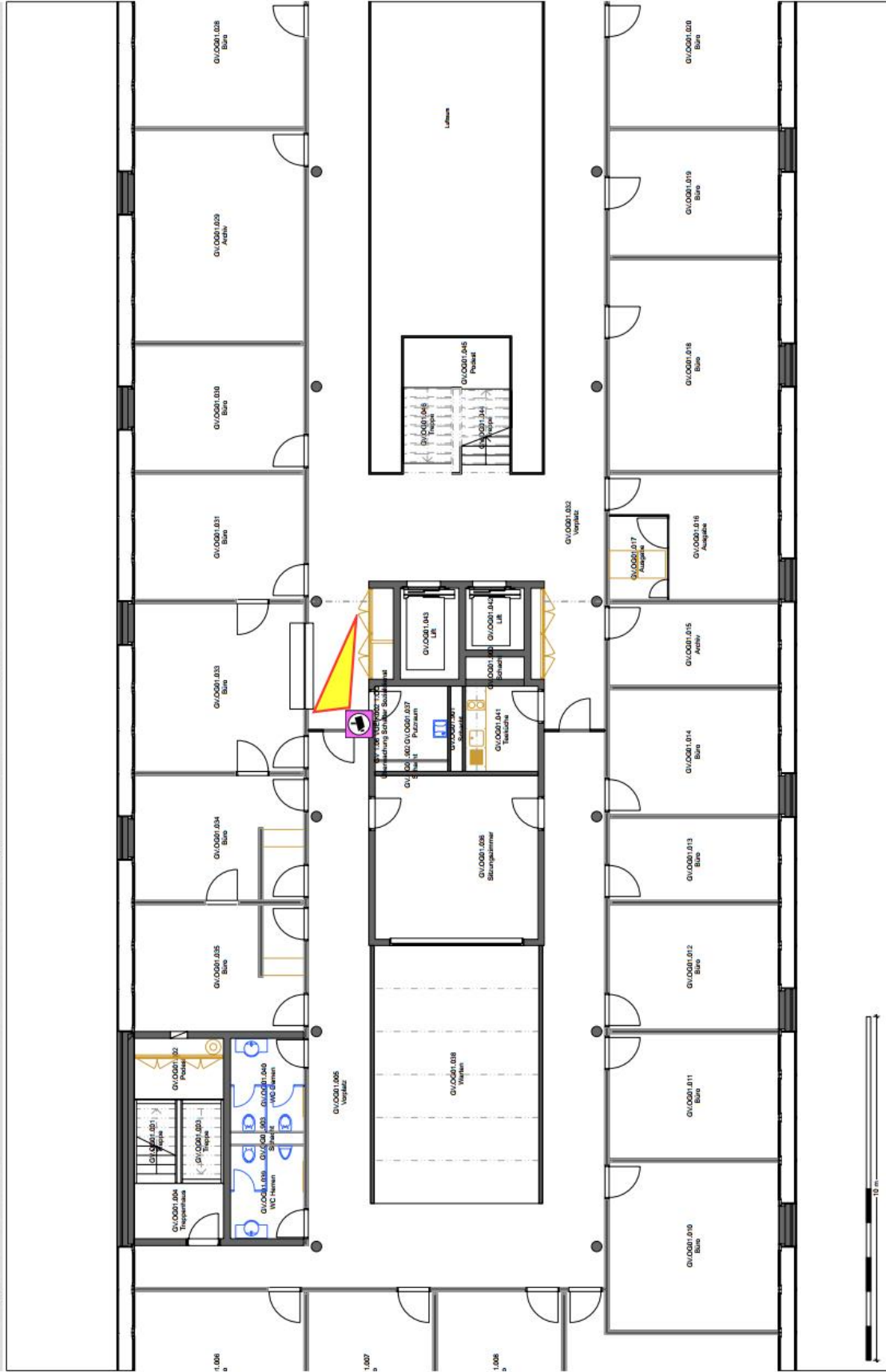
Anhang 1 Gebäude Gemeindeverwaltung





Architekturplan

Verwaltungs- und Betriebsbauten    Gebäude: Gemeindeverwaltung    Geschoss: 1. Obergeschoss    Planformat: A3    Massstab: 1:100    Druckdatum: 02.10.2025



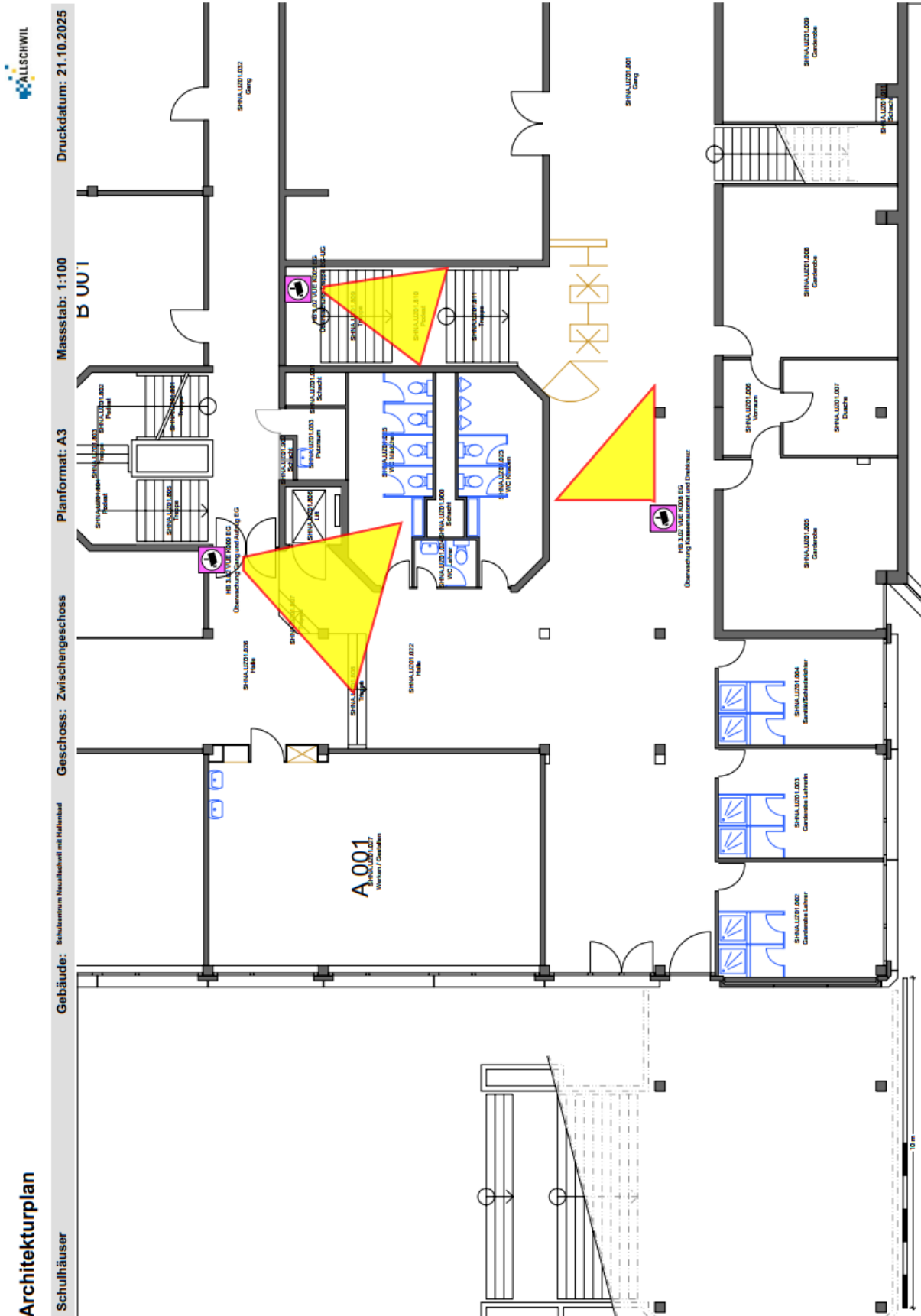
Architekturplan



Verwaltungs- und Betriebsbauten    Gebäude: Gemeindeverwaltung    Geschoss: 1. Untergeschoss    Planformat: A3    Massstab: 1:100    Druckdatum: 02.10.2025

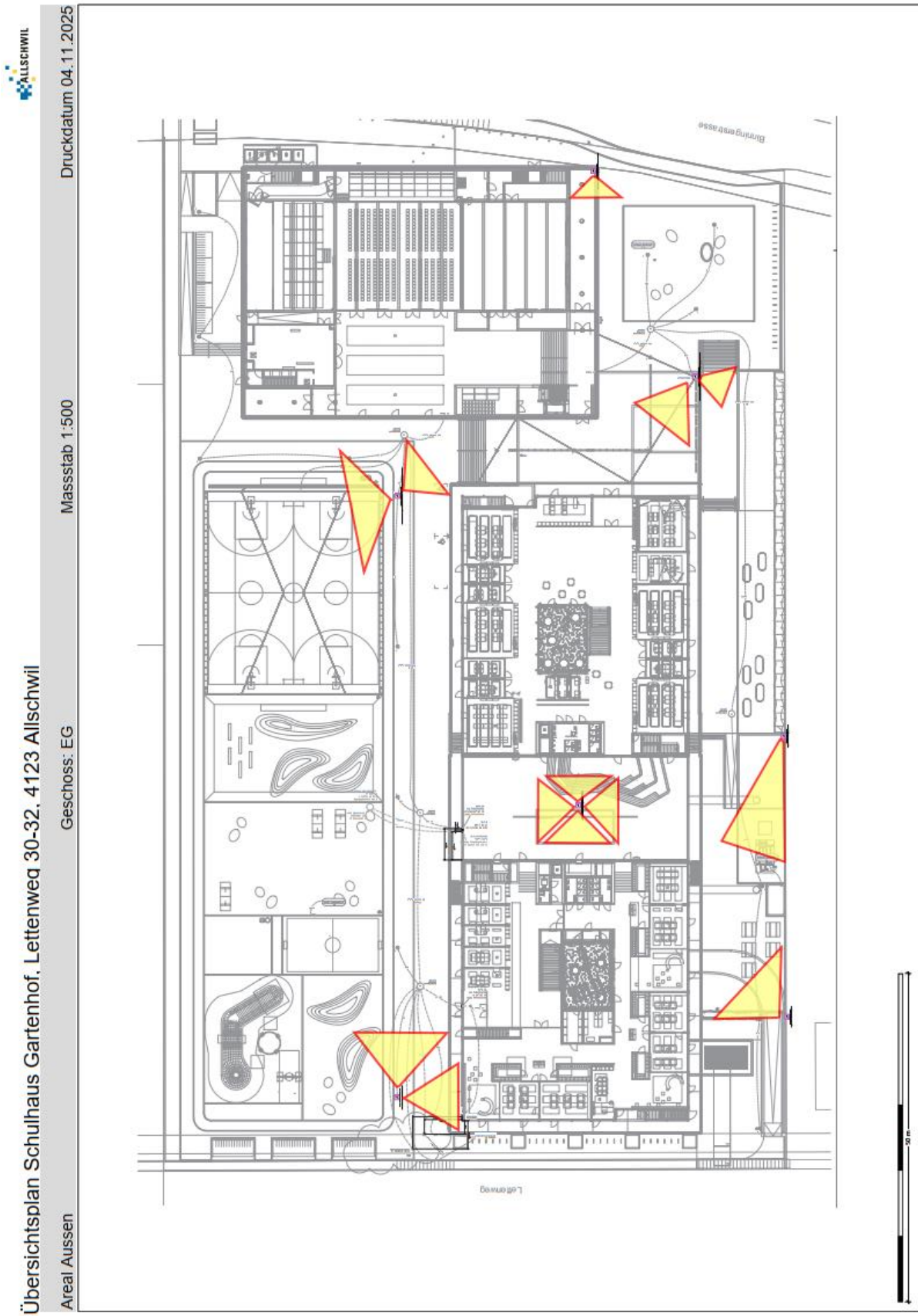


Anhang 2 Hallenbad





Anhang 3 Areal Schulhaus Gartenhof



Übersichtsplan Schulhaus Gartenhof, Lettenweg 30-32, 4123 Allschwil

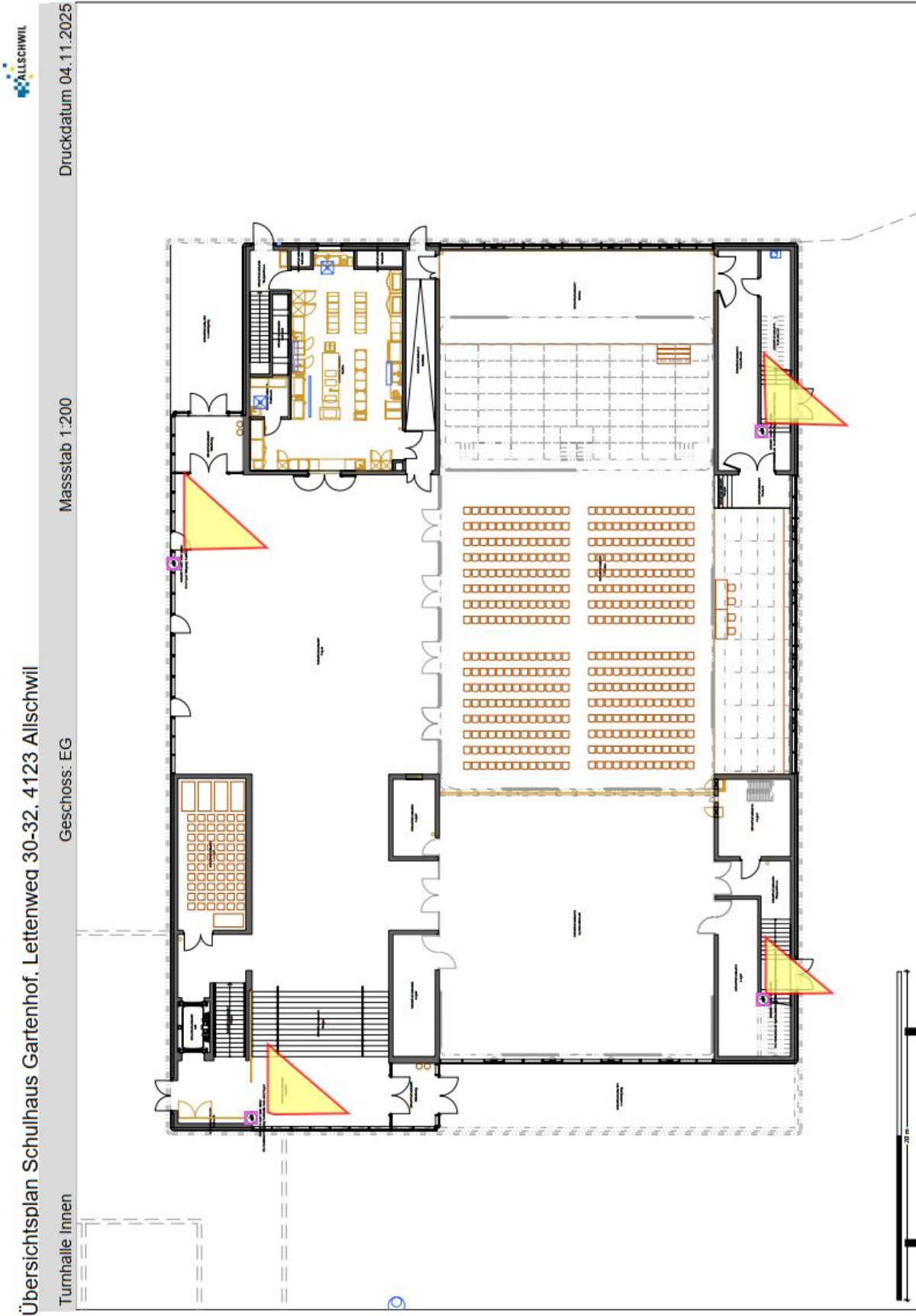
Turnhalle Innen

Geschoss: 1. UG

Massstab 1:200

Druckdatum 04.11.2025







Druckdatum 04.11.2025

Massstab 1:200

Übersichtsplan Schulhaus Gartenhof, Lettenwea 30-32, 4123 Allschwil

Geschoss: 1.OG

Turnhalle Innen





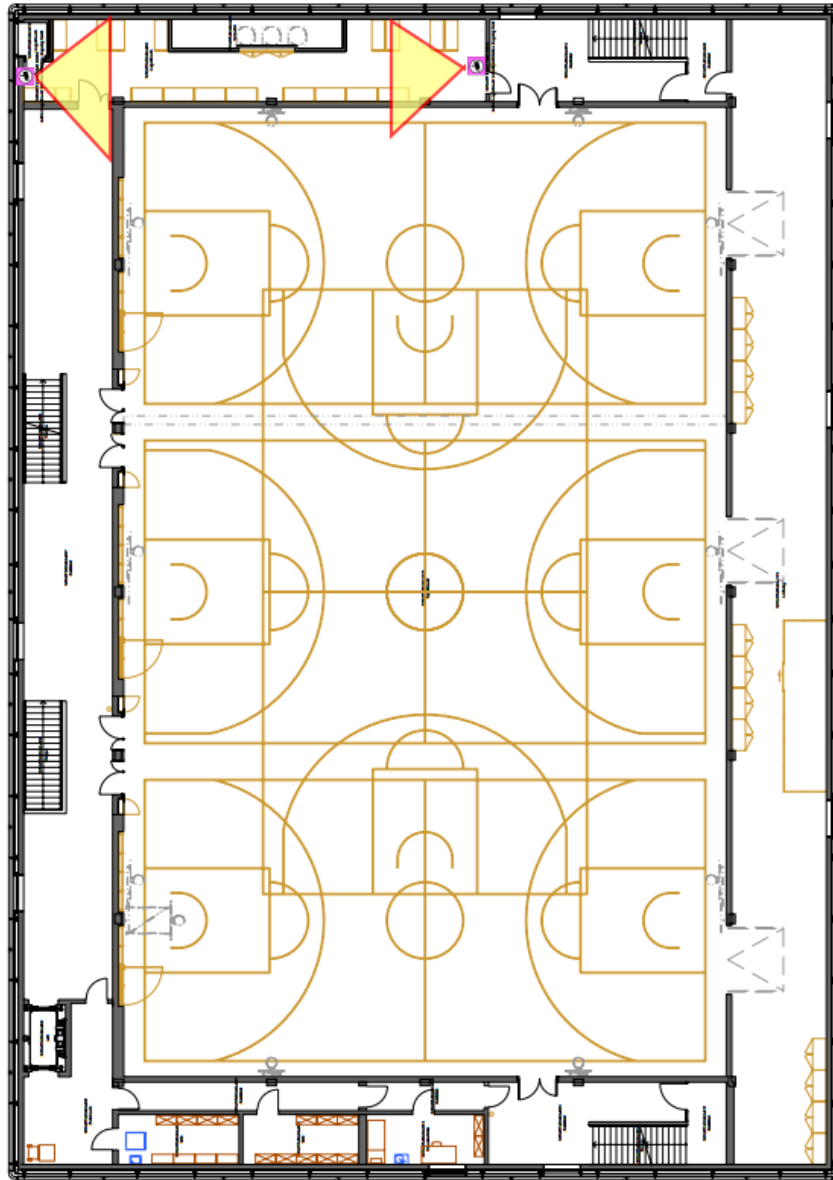
Druckdatum 04.11.2025

Masstab 1:200

Übersichtsplan Schulhaus Gartenhof, Lettenweg 30-32, 4123 Allschwil

Geschoss: 2.OG

Turnhalle Innen





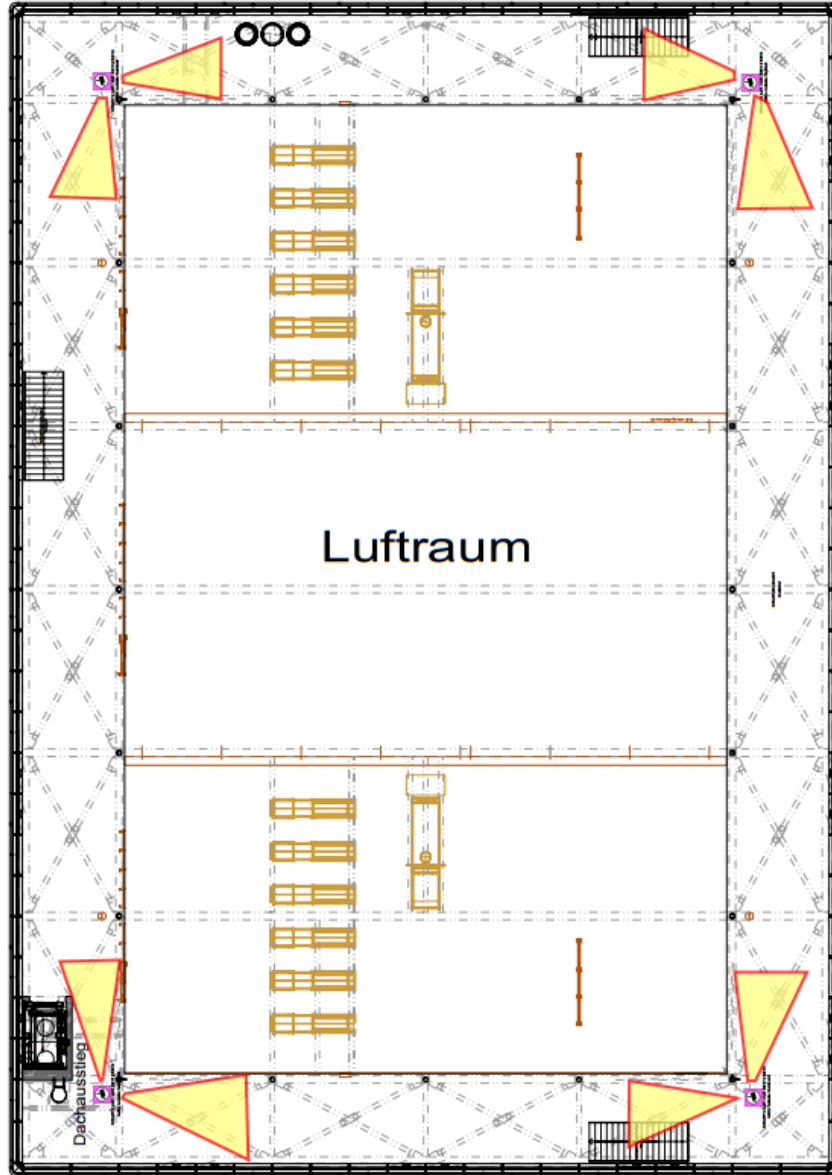
Druckdatum 04.11.2025

Massstab 1:200

Geschoss: 3.OG

Übersichtsplan Schulhaus Gartenhof, Lettenweg 30-32, 4123 Allschwil

Turnhalle Innen



Anhang 4 Friedhof Allschwil

