

Geschäft No. 3515 Bericht an den Einwohnerrat

vom 12. Mai 2004

betreffend

Leistungsberichte und Kosten- / Leistungsrechnung 2003 der Gemeinde Allschwil

Inhalt:

1. Gesamtbeurteilung der erbrachten Leistungen	2
2. Berichterstellung und Berichtsqualität	2
3. Anpassungen von Leistungsaufträgen im Jahr 2004	3
4. Prüfungen durch die Wirkungsprüfungskommission (WIKO)	3
5. Kosten- / Leistungsrechnung 2003	4
1 Verwaltungsführung	5
1.1 Finanzen – Steuern	6
2 Tiefbau – Umwelt	7
3 Hochbau – Raumplanung	9
5 Einwohnerdienste – Sicherheit	11
6 Bildung – Erziehung – Kultur	13
6.1 Schulen	14
7 Soziale Dienste – Gesundheit	15
9 Politische Behörden / Kommissionen	17
6. Anträge	17

1. Gesamtbeurteilung der erbrachten Leistungen

Am 31. März 2004 hat der Gemeinderat die Leistungsberichte 2003 aller Verwaltungsbereiche beraten und genehmigt.

Der Gemeinderat konnte feststellen, dass trotz teilweiser längerer Personalvakanz und vollzogenen Pensenreduktionen die geforderten Leistungsqualitäten ohne grössere Einbussen erfüllt wurden. Ebenso haben die verschiedenen Neuverteilungen von Aufgaben und den damit verbundenen neuen Verantwortlichkeiten zu keinen negativen Auswirkungen geführt.

Daraus resultiert, dass sich die heutige Praxis des flexiblen Personalmanagements und der Umsetzung neuer Aufgabenzuteilung auf der Grundlage der Leistungsaufträge im Kostenbereich positiv und im Leistungsbereich nicht beeinträchtigend auswirken.

Die Gesamtverwaltung hat unter Würdigung der erreichten Jahresziele, welche durch die Hauptabteilungen ausserhalb der Leistungsaufträge zu verfolgen sind, im Berichtsjahr sehr gute Leistungen erbracht.

Erfreulich ist auch die Feststellung, dass in zahlreichen Bereichen die Planwerte positiv unter- bzw. überschritten wurden. Die diesbezüglichen Einzelheiten gehen aus den Leistungsberichten hervor.

In einzelnen Bereichen muss der Entwicklung gewisser Indikatorenwerte Beachtung geschenkt werden. Dies ist Aufgabe der Departementsvorstehenden und der Führungsverantwortlichen der Verwaltung.

2. Berichterstellung und Berichtsqualität

Im Verlauf des zweiten Leistungsreportings wurden in verschiedenen Hauptabteilungen grundlegende Datenbereinigungen vorgenommen. Ausschlaggebend waren hierfür einerseits die im Verlauf des Berichtsjahres vorgenommene strukturierte Erfassung und die Zuordnung von Informationen und andererseits Differenzbereinigungen im Zusammenhang mit der Interpretation von Messgrössen und des damit verbundenen Leistungsumfangs.

So führte beispielweise die sehr detaillierte Datenerhebung der Hauptabteilung Hochbau – Raumplanung im Zusammenhang mit der Einführung des Facility-Managements zu teilweise grundlegenden Informationsbereinigungen innerhalb der involvierten Leistungsaufträge.

Im Weiteren wurden in verschiedenen Leistungsaufträgen die von der Wirkungsprüfungskommission für das Jahr 2003 beantragten Ergänzungen bzw. Korrekturen vorgenommen. Ebenso erfolgte die korrekte Anpassung an leistungsrelevante Beschlüsse des Einwohnerrates (z.B. Wegfall Ruftaxi).

In allen Bereichen kann eine Verbesserung der Kommentierung durch die Führungsverantwortlichen im Sinne der Anregungen der Wirkungsprüfungskommission festgestellt werden.

Die Leistungsberichte vermitteln zweifelsohne sehr umfassende Informationen. Diese sind wiederum auch im Geschäftsbericht des Gemeinderates anzutreffen. Im Zusammenhang mit der Behandlung der pendenten Postulat der Wirkungsprüfungskommission betr. ‚Aufgabenneuzuteilungen‘ (Geschäft No. 3452) muss auch die Entwicklung des künftigen Berichtswesens zur Diskussion gestellt werden.

Im Rahmen des zweiten Leistungsreportings konnte festgestellt werden, dass der hierfür erforderliche Zeitaufwand (Erfassungsarbeiten und Verarbeitung der Leistungsinformationen) reduziert werden konnte. Das Leistungsreporting sowie die Kostenrechnung nahmen für das Berichtsjahr 2002 insgesamt rund 250 Std. in Anspruch. Für das Berichtsjahr 2003 konnte der Aufwand auf 120 Stunden reduziert werden; eine weitere Reduktion ist möglich.

3. Anpassungen von Leistungsaufträgen im Jahr 2004

Die Umsetzung des neuen Bildungsgesetzes hat auch auf die Leistungsaufträge der Hauptabteilung Bildung – Erziehung – Kultur Auswirkungen. So sind die Musikschule, der Logopädische Dienst und der Vorschulheilpädagogische Dienst dem Kanton bzw. den Schulräten der Musikschule sowie der Primarschule und Kindergärten unterstellt.

Der Leistungsauftrag 662 ‚Musikschule Allschwil‘ wird per 1. Januar 2004 nicht weiter bewirtschaftet. Aus dem Leistungsauftrag 664 ‚Pädagogische und therapeutische Dienste‘ werden die Bereiche der Logopädie sowie des Vorschulheilpädagogischen Dienstes ausgeklammert.

Zudem zeigte sich, dass der Leistungsauftrag 264 ‚Dienstleistungen der Regiebetriebe‘ nicht notwendig ist, da die zu erbringenden Leistungen jeweils im Auftrag der Hauptabteilungen erfolgen.

Ebenfalls als unnötig erwies sich der Leistungsauftrag 764 ‚Projekte der Sozialen Dienste‘. Auch dieser Leistungsauftrag wird im Jahr 2004 nicht weitergeführt. Grössere Vorhaben werden entweder über die gemeinderätlichen Projekte oder die Jahresziele der Hauptabteilung abgewickelt.

4. Prüfungen durch Wirkungsprüfungskommission (WIKO)

Sämtliche Leistungsberichte 2003 wurden am 2. April 2004 an die Wirkungsprüfungskommission weitergeleitet.

Diese informierte mit Schreiben vom 10. April 2004 darüber, dass sie die nachstehenden Leistungsberichte 2003 einer eingehenden Prüfung unterziehen werde:

Verwaltungsführung / Finanzen - Steuern

165 Rechtsdienstleistungen

175 Standort- und Wohnortmarketing / Wirtschaftsförderung

185 Gemeindesteuern

Tiefbau - Umwelt

273 Wasserversorgung

275 Öffentlicher Verkehr

Hochbau - Raumplanung

361 Hochbau – Raumplanung

Einwohnerdienste - Sicherheit

561 Einwohnerdienste

562 Gemeindepolizei

Bildung – Erziehung – Kultur

662 Musikschule

Soziale Dienste - Gesundheit

761 Freie Sozialberatung - Prophylaxe

Diese Leistungsberichte, welche nun auch die detaillierten Kosten bis Kostenstufe II (DB) ausweisen, liegen diesem Bericht bei.

Zu diesen Berichten wird die Wirkungsprüfungskommission aufgrund der von ihr durchgeführten Abklärungen und Besprechungen einen separaten Bericht an den Einwohnerrat erstatten.

Der Gemeinderat begrüsst das von der Wirkungsprüfungskommission gewählte Vorgehen über die Prüfung speziell ausgesuchter Leistungsberichte. Entsprechend können dem Einwohnerrat diejenigen Leistungsberichte unterbreitet werden, zu denen ein Prüfungsbericht zu erwarten ist.

Die übrigen Leistungsberichte können angefordert oder über www.allschwil.ch eingesehen werden. Die Nummern der Leistungsberichte sind aus der nachfolgenden Kosten- / Leistungsrechnung ersichtlich.

Der Gemeinderat wie auch die betroffenen Mitarbeitenden haben die Zusammenarbeit mit den Mitgliedern der Wirkungsprüfungskommission als offen und konstruktiv erlebt.

Es darf festgestellt werden, dass mit der von der Wirkungsprüfungskommission gewählten Arbeits- und Vorgehensweise die Zielsetzungen des Controllings auf der Ebene der Legislative erreicht werden.

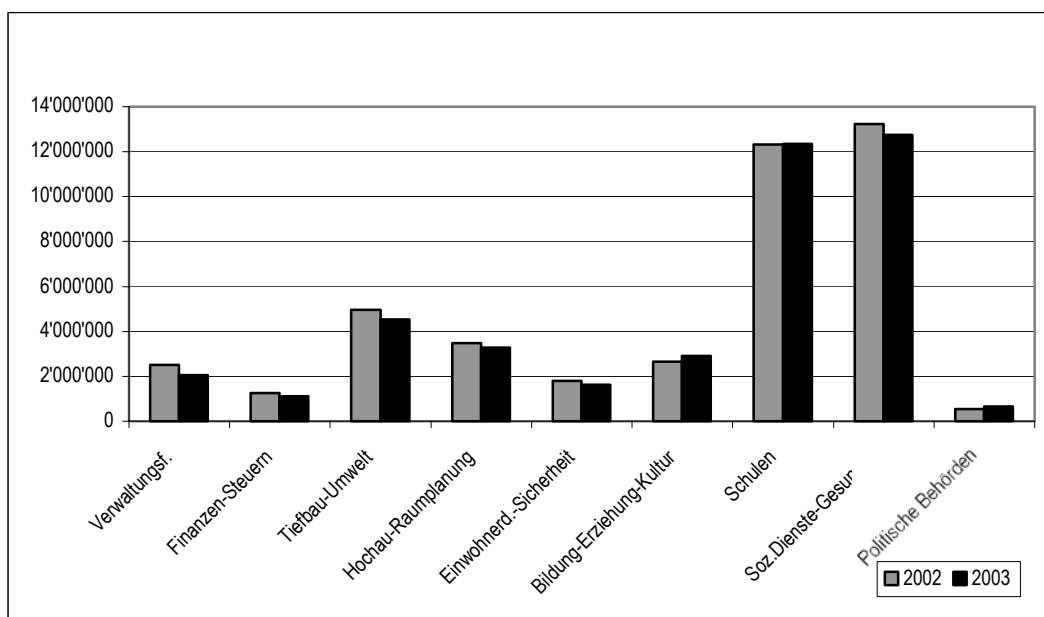
5. Kosten- / Leistungsrechnung 2003

Die nachfolgenden Kosten- / Leistungsrechnungen 2003 sind auf die verschiedenen Hauptabteilungen und die ihnen zugeordneten Leistungsaufträge bezogen.

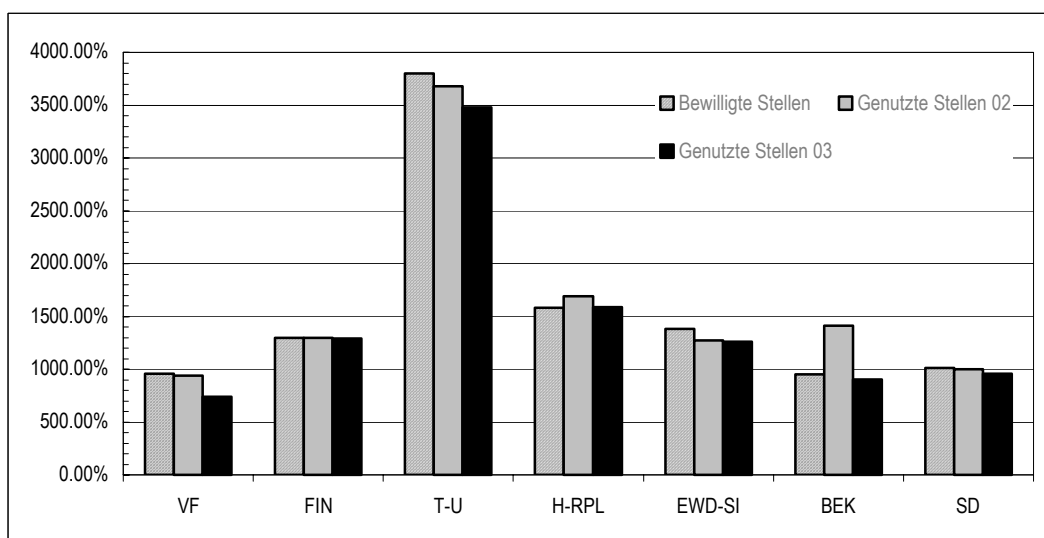
Diese basieren auf der Kostenstufe II (DB II). Die Kosten- / Leistungsrechnungen beinhalten einerseits die betriebsrelevanten Erlöse (Gebühren, Beiträge von Dritten, Bussen) und andererseits sämtliche Kosten (Personalaufwendungen, Sachaufwendungen sowie Beiträge an Dritte).

Nicht enthalten in der Kostenstufe II sind die kalkulatorischen Kosten (Abschreibungen, Zinsen) sowie die so genannten Querschnittskosten (z.B. Raumkosten, Informatik, Personaladministration etc.).

Vergleich der Kosten- / Leistungsrechnung 2002 - 2003



Vergleich Ausnutzung der bewilligten Stellen gem. Stellenplan



Bemerkung: Bei der HA BEK wurden die bewilligten Stellen per 31.12.03 auf die Auswirkungen des Bildungsgesetzes angepasst. Der Vergleich ist somit zwischen bewilligten Stellen und genutzte Stellen 03 vorzunehmen.

KLR 2003; 1 Verwaltungsführung / Finanzen - Steuern

Genereller Auftrag Verwaltungsführung und Finanzen - Steuern

Die Verwaltungsführung unterstützt mit ihren Leistungsaufträgen die Erreichung folgender politischer Zielsetzungen:

Allschwil gewährleistet die rechtmässige und willkürfreie Verwaltungstätigkeit in allen Bereichen und sorgt für aktuelle, griffige und verständliche kommunale Rechtsgrundlagen.

Die Verwaltung bedient sich bezüglich Personal-, Finanz- und Leistungsmanagement des Instrumentariums der Wirkungsorientierten Verwaltungsführung. Die Arbeitsmethodik ist projekt- sowie zielorientiert auf die Bedürfnisse der Öffentlichkeit ausgerichtet.

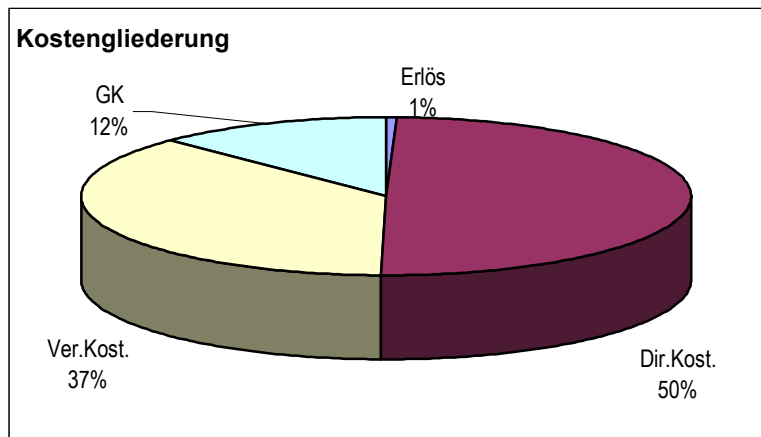
Der Personalpolitik ist fortschrittlich und bildet die Grundlage für engagierte und motivierte Mitarbeiterinnen und Mitarbeiter. Mit den flexiblen Verwaltungsstrukturen können neue Herausforderungen effizient bewältigt werden.

Die Information der Öffentlichkeit erfolgt umfassend, richtig und zeitgerecht. Hierfür bedient sich die Gemeinde der modernen Informations- und Kommunikationsmittel und -wege.

Die Erhaltung gesunder Finanzstrukturen gewährleistet, dass die Gemeinde die ihr übertragenen Aufgaben im Interesse der Einwohnerschaft erfüllen kann. Dadurch wird die Attraktivität als Wohnort und Wirtschaftsstandort gefördert und unterstützt. Die Finanzpolitik basiert auf einem ausgeglichenen Haushalt und ermöglicht die notwendigen Investitionen.

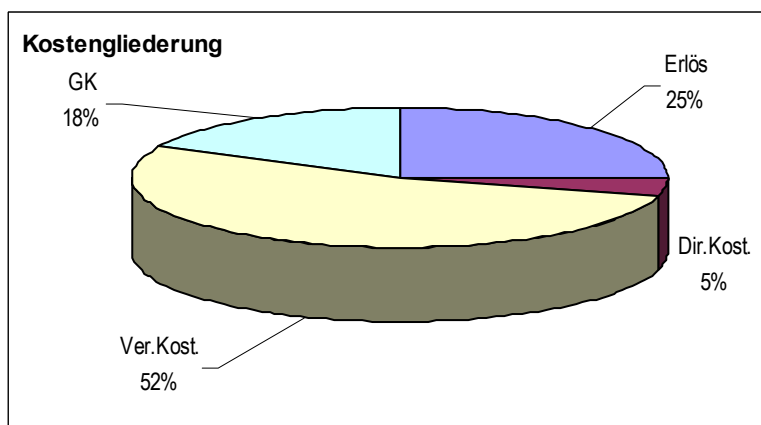
Konto-Nr	Bezeichnung	Erlöse	direkte Kosten	Verrechnete Kosten	Gemeinkosten	KOSTEN (DB II)
1	Total VERWALTUNGSFÜHRUNG	13'148	-1'027'278	-770'148	-257'788	-2'042'066
165	Total Rechtsdienst	0	-6'885	-33'966	-11'970	-52'821
16501	Verwaltungsint. Rechtsdienst.leistungen	0	-1'210	-33'921	-11'956	-47'087
16502	Öff.unentgelt.Rechtsauskunft	0	-5'675	-45	-14	-5'734
170	Total Personaldienstleistungen	0	-326'006	-145'995	-57'488	-529'489
17001	Personaladministration	0	-273'187	-69'378	-23'794	-366'359
17002	Fort-/Weiterbildung	0	-26'418	-5'809	-2'904	-35'132
17003	Betreuung Mitarbeitende	0	-24'381	-15'677	-7'369	-47'427
17004	Personalplanung	0	0	-18'623	-9'823	-28'446
17005	Betreuung Auszubildende	0	-2'019	-36'507	-13'599	-52'125
175	Total Standort-/Wohnortmark., WiFörd.	0	-14'032	-96'327	-22'853	-133'212
17501	Standort- und Wohnortmarketing	0	-12'172	-77'696	-15'928	-105'796
17502	Wirtschaftsförderung	0	-1'860	-18'631	-6'926	-27'416
191	Total Parlaments- und Sekretariatsdienste	12'000	-43'952	-146'492	-57'800	-236'244
19101	Einwohnerrat	0	-91	-32'742	-11'998	-44'831
19102	Gemeinderat	0	-7'997	-80'612	-31'657	-120'265
19103	Gemeindepräsidium/Regiokontakte	12'000	-4'774	-9'048	-2'871	-4'693
19104	Anlässe Gemeinderat	0	-10'153	-8'114	-3'186	-21'454
19105	Geschäftsbericht Gemeinderat	0	-20'936	-15'851	-8'024	-44'810
19106	Legislaturplanung	0	0	-125	-65	-190
192	Total Information/Öffentlichkeitsarbeit	0	-69'905	-28'189	-11'276	-109'370
19201	Medieninform./Konferenzen/Amtliches	0	-69'264	-28'189	-11'276	-108'729
19202	Dokumentationen/Präsentationen	0	-641	0	0	-641
193	Total Informationstechnik IT	0	-337'759	-249'603	-77'200	-664'562
19301	IT Angebot Verwaltung	0	-336'611	-193'504	-58'867	-588'983
19302	Info-/Kommunikationsdienste	0	-1'148	-56'098	-18'333	-75'580

194	Total Interne/Externe Verwaltungsdienste	1'148	-217'612	-63'824	-18'007	-298'295
19401	Verwaltungsdienste	1'148	-217'612	-63'824	-18'007	-298'295
195	Total Partnerschaften	0	-11'127	-3'431	-1'194	-15'752
19501	Blaj	0	-3'354	-1'798	-584	-5'736
19502	Pfullendorf	0	-7'773	-1'633	-610	-10'016
1GRP	Arbeit in GR-Projekten	0	0	-2'322	0	-2'322



KLR 2003; 1.1 Finanzen – Steuern

Konto-Nr	Kontobezeichnung	Erlöse	direkte Kosten	verrechnete Kosten	Gemeinkosten	KOSTEN (DB II)
18	Total FINANZEN - STEUERN	554'012	-104'822	-1'172'677	-395'608	-1'119'096
180	Total Führung des Finanzhaushaltes	79'316	-92'885	-559'820	-202'313	-775'701
18001	Finanzplanung	0	0	-12'268	-6'370	-18'637
18002	Budget	0	-4'644	-41'067	-19'478	-65'189
18003	Führung Jahresrechnung/BeBu	0	-10'168	-145'647	-51'615	-207'430
18004	Mahn-/Betreibungswesen	78'583	-75'696	-98'214	-30'977	-126'303
18005	Interne Dienstleistungen	734	-2'377	-262'625	-93'874	-358'142
185	Total Gemeindesteuern	474'695	-11'938	-612'857	-193'295	-343'394
18501	Veranlagung/Fakturierung Nat. Personen	469'225	-11'902	-545'681	-172'108	-260'465
18502	Fakturierung Jur. Personen	0	0	-5'283	-1'666	-6'949
18503	Auskunft/Beratung	5'470	-36	-61'894	-19'521	-75'981



KLR 2003; 2 Tiefbau - Umwelt

Genereller Auftrag Hauptabteilung Tiefbau - Umwelt

Mit einer angemessenen Strassen- und Werkleitungsplanung wird eine zukunftsgerichtete Ver- und Entsorgung des gesamten Gemeindegebietes gewährleistet.

Durch bedarfsorientierte Unterhaltsarbeiten und Revisionen werden die einwandfreie Trinkwasserversorgung, die störungsfreie Abwasserbeseitigung und die Abwicklung des Individualverkehrs gesichert.

Durch namhafte finanzielle Leistungen an den Betrieb und den Ausbau der öffentlichen Verkehrsmittel verfügt die Öffentlichkeit über ein attraktives Angebot über Verkehrsverbindungen in die Region.

Der Gemeinde unterhält weitgehend in eigener Regie die Sport- und Grünanlagen, die Aussenbereiche der Schulhausanlagen, Kindergärten und den Friedhof. Dabei wird auf ein gepflegtes Erscheinungsbild und die individuellen Bedürfnisse und Ansprüche der Einwohnerschaft Rücksicht genommen.

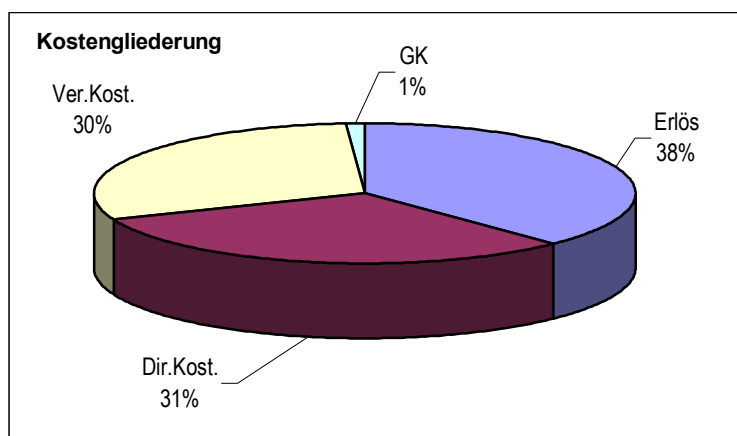
Die Allschwiler Abfallbeseitigung und Abfallbewirtschaftung ist zeitgemäss und umweltgerecht. Die Bevölkerung wird durch Informationen und Beratungseinrichtungen zum umweltbewussten Umgang mit den nicht erneuerbaren Ressourcen und den anfallenden Abfallstoffen motiviert.

Dem Schutz und der Erhaltung der öffentlichen Gewässer wird im Interesse einer intakten Umwelt und aus Aspekten des Landschaftsschutzes besondere Beachtung geschenkt. Die erforderlichen Einrichtungen zum Schutz gegen Schäden und Immissionen durch Hochwasser sind zweckmässig und umweltverträglich.

Massnahmen zur Gesunderhaltung von Wald, Feld und Flur werden unter Berücksichtigung der Bedürfnisse seitens des Natur- und Umweltschutzes sowie der berechtigten Nutzungsansprüche gefördert und unterstützt. Die Führung einer Verwaltungsstelle für Fragen des Flugverkehrs und dessen Auswirkungen auf die Gemeinde unterstützt die Bestrebungen zur Erhaltung und Förderung eines lebenswerten Wohnumfeldes.

Konto-Nr	Kontobezeichnung	Erlöse	direkte Kosten	verrechnete Kosten	Gemeinkosten	KOSTEN (DB II)
2	Total TIEFBAU / UMWELT	6'997'543	-5'797'991	-5'531'855	-213'924	-4'546'227
264	Total Regieleistungen Werkhof	0	0	0	0	0
26401	Dienstleistungen Dritte	0	0	0	0	0
26402	Bestattungen	0	0	0	0	0
26403	Gebäudeunterhalt	0	0	0	0	0
26404	Sammelstellenbetreuung	0	0	0	0	0
26405	Abfallsammlungen	0	0	0	0	0
27	Total Tiefbau	5'548'875	-4'451'999	-5'240'056	-132'081	-4'275'261
270	Total Strassenwesen	123'804	-372'849	-1'113'519	-47'733	-1'410'297
27001	Planung	0	-44'385	-25'757	-15'965	-86'107
27002	Strassenbau	0	-4'156	-16'572	-8'746	-29'474
27003	Waldwege	0	0	-1'373	-892	-2'264
27004	Baulicher Unterhalt	0	-25'399	-328'419	-1'291	-355'108
27005	Betrieblicher Unterhalt	7'657	-298'899	-733'404	-16'956	-1'041'602
27006	Bewilligungen/Konzessionen	116'147	-10	-7'994	-3'884	104'259
271	Total Freizeit/Sport/Grünanlagen	3'306	-36'299	-1'412'781	-27'647	-1'473'422
27101	Planung	0	-133	-33'686	-16'237	-50'056
27102	Anlagebau	0	-1'092	-18'858	-8'567	-28'517
27103	Baulicher Unterhalt	0	-7'127	-5'516	-2'778	-15'420
27104	Betrieblicher Unterhalt	3'306	-27'947	-1'354'722	-67	-1'379'430

272	Total Abwasserentsorgung	3'058'544	-2'341'050	-160'057	-24'038	533'399
27201	Planung	0	-181	-7'821	-5'038	-13'040
27202	Anlagebau	0	0	-84	-50	-133
27203	Baulicher Unterhalt	0	-9'712	-70'049	0	-79'761
27204	Betrieblicher Unterhalt	0	-2'323'128	-51'067	-4'845	-2'379'040
27205	Bewilligungen	0	0	-21'721	-9'786	-31'507
27206	Rechnungswesen	3'058'544	-8'029	-9'315	-4'318	3'036'881
273	Total Wasserversorgung	2'363'221	-37'914	-2'359'396	-26'944	-61'032
27301	Planung	0	-5'490	-12'678	-7'359	-25'528
27302	Anlagebau	0	0	-656	-426	-1'082
27303	Baulicher Unterhalt	0	-31'218	-1'572'129	-10'273	-1'613'620
27304	Betrieblicher Unterhalt	0	0	-760'302	-2'487	-762'789
27305	Bewilligungen	0	0	-4'272	-1'964	-6'235
27306	Rechnungswesen	2'363'221	-1'206	-9'359	-4'435	2'348'221
274	Total Gewässer	0	-16'036	-190'347	-3'188	-209'571
27401	Baulicher Unterhalt	0	-16'036	-78'849	-1'125	-96'010
27402	Betrieblicher Unterhalt	0	0	-111'498	-2'063	-113'561
275	Total Öffentlicher Verkehr	0	-1'647'852	-3'956	-2'530	-1'654'338
27501	Planung	0	0	-2'506	-1'604	-4'110
27502	Öffentliche Verkehrsmittel	0	-1'647'852	-1'450	-926	-1'650'228
28	Total Umwelt	1'448'668	-1'345'992	-268'416	-81'843	-247'583
280	Total Abfallbeseitigung	1'375'671	-1'182'239	-79'365	-4'983	109'084
28001	Kehricht/Sperrgut	1'307'845	-969'155	-2'332	-1'031	335'327
28002	Wertstoffe	56'326	-131'439	-68'103	-2'433	-145'648
28003	Shredderdienst	1'030	-63'569	-170	-75	-62'785
28006	Entsorgung diverser Materialien	8'618	-16'958	-693	-306	-9'339
28007	Widerrechtliche Entsorgungen	1'852	-1'118	-8'068	-1'138	-8'472
281	Total Abfallbewirtschaftung	12'087	-37'706	-87'764	-39'893	-153'277
28101	Information/Beratung	12'087	-3'458	-74'509	-33'994	-99'874
28102	Projekte Abfallbewirtschaftung	0	-34'248	-13'255	-5'900	-53'403
282	Total Lärm/Energie/Luft/Natur/Landschaft	60'910	-126'047	-101'287	-36'967	-203'391
28201	Information/Beratung	4'050	-2'609	-16'015	-12'212	-26'786
28202	Ökologie	475	-112'536	-43'616	-5'906	-161'584
28203	Projekte Umwelt	0	-56	-6'398	-2'848	-9'302
28204	Feuerungskontrolle	56'385	-2'846	-12'320	-5'562	35'657
28205	Fluglärm - Flugverkehr	0	-8'000	-22'937	-10'439	-41'376
2GRP	Arbeit in GR-Projekten	0	0	-23'383	0	-23'383



KLR 2003; 3 Hochbau – Raumplanung

Genereller Auftrag der Hauptabteilung Hochbau - Raumplanung

Die Raumplanung verfolgt langfristige Ziele wie Erhalten und Verbessern der bestehenden Wohnstrukturen sowie das Entwickeln eines gesunden Wachstums von qualitativem Wohnraum.

Mit optimalen Rahmenbedingungen in der Gewerbezone wird hochwertige Industrie mit zukunftssträchtigen Arbeitsplätzen geschaffen.

Die Einwohnergemeinde Allschwil gewährleistet eine Raumplanung, die sich auf gesetzliche Grundlagen abstützt. Der in der Gemeindeautonomie gewährleistete Freiraum zur Ausgestaltung der rechtlichen Bestimmungen wird im Interesse der Erhaltung und Förderung der Wohn- und Lebensqualität ausgeschöpft.

Die Hauptabteilung Hochbau – Raumplanung zeichnet sich durch Fachkompetenz und Kundenorientierung aus. Entsprechend werden Baugesuche und Bauanfragen sowie weitere Begehren im Rahmen der gesetzlichen Bestimmungen speditiv und effizient bearbeitet. Der Beratung und Information wird dabei besondere Beachtung geschenkt.

Der Liegenschaftsdienst verfolgt eine ertragbringende Vermietung, Verpachtung, Veräusserung und Kauf von Liegenschaften und Grundstücken, die nicht für gemeindeeigene Aufgaben benötigt werden. Die für den Schulbetrieb und die Verwaltungstätigkeit erforderlichen Liegenschaften sind gut unterhalten und erfüllen die betrieblichen Anforderungen der Benutzerinnen und Benutzer. Der Werterhaltung der gemeindeeigenen Liegenschaften räumt der Liegenschaftsdienst oberste Priorität ein.

Mit dem Einsatz von Gebäudemanagement-Tools werden die Liegenschaften zielgerecht und problemspezifisch unterhalten. Die anfallenden Unterhaltsarbeiten können somit zu einem frühen Zeitpunkt erkannt und dementsprechend in die Planung einbezogen werden.

Die für Freizeitwecke geeigneten Räumlichkeiten werden Vereinen, Organisationen und Privaten zu angemessenen Konditionen zur Verfügung gestellt.

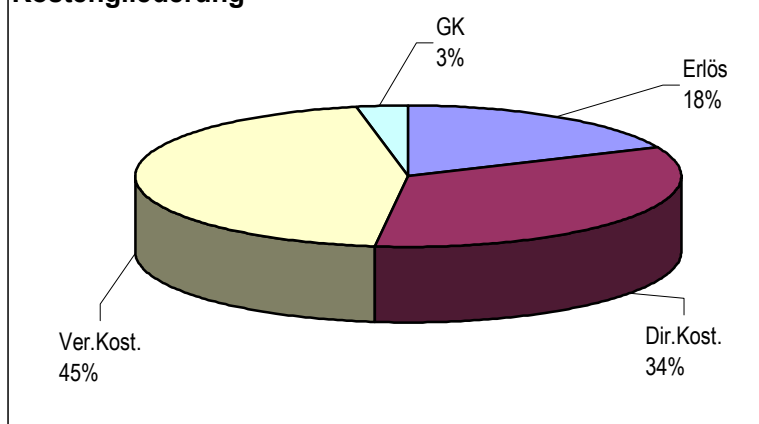
Mit der Planung und Organisation der Markttage wird die Eigenständigkeit des Dorflebens unterstützt.

Durch das professionelle Versicherungsmanagement gewährleistet die Hauptabteilung Hochbau – Raumplanung einen optimalen Versicherungsschutz in allen relevanten Risikobereichen.

Konto-Nr	Kontobezeichnung	Erlöse	direkte Kosten	verrechnete Kosten	Gemeinkosten	KOSTEN (DB II)
3	Total HOCHBAU / RAUMPLANUNG	938'569	-1'739'522	-2'305'075	-163'143	-3'269'172
361	Total Hochbau / Raumplanung	266'439	-194'523	-275'270	-72'402	-275'757
36101	Raumplanung	31'295	-193'635	-106'639	-25'876	-294'855
36102	Gesuche / Bewilligungen	105'931	-152	-107'417	-31'083	-32'722
36103	Katasterwesen	128'658	-197	-41'484	-10'620	76'356
36104	Information / Beratung	555	-539	-19'731	-4'822	-24'536
362	Total Liegenschaftsunterhalt	604'623	-1'298'389	-1'942'092	-76'353	-2'712'210
36201	Mietwesen	483'540	-155'112	-60'134	-14'594	253'700
36202	Betrieblicher Unterhalt	119'327	-608'178	-1'657'678	-21'300	-2'167'828
36203	Baulicher Unterhalt	1'756	-332'037	-223'241	-40'207	-593'729
36204	Sekundarschule - Unterhalt	0	-203'062	-1'039	-252	-204'353

363	Total Marktwesen	14'465	-12'440	-18'462	-13'531	-29'968
36301	Information / Administration	14'465	-12'260	-16'926	-13'158	-27'879
36302	Planung	0	-180	-1'536	-373	-2'089
364	Total Versicherungswesen	53'042	-234'171	-3'532	-857	-185'518
36400	Versicherung allgemein	0	0	-1'208	-293	-1'502
36401	Betriebshaftpflichtversicherung	0	-63'019	-874	-212	-64'105
36402	Motorfahrzeugversicherung	0	-16'465	-719	-174	-17'358
36403	Sachversicherung	37'120	-56'545	-319	-77	-19'821
36404	Gebäudeversicherung	15'922	-86'648	-93	-23	-70'842
36405	Diverse Versicherungen	0	-11'494	-319	-77	-11'890
3GRP	Arbeit in Projekten	0	0	-65'719	0	-65'719

Kostengliederung



KLR 2003; 5 Einwohnerdienste - Sicherheit

Genereller Auftrag der Hauptabteilung Einwohnerdienste – Sicherheit

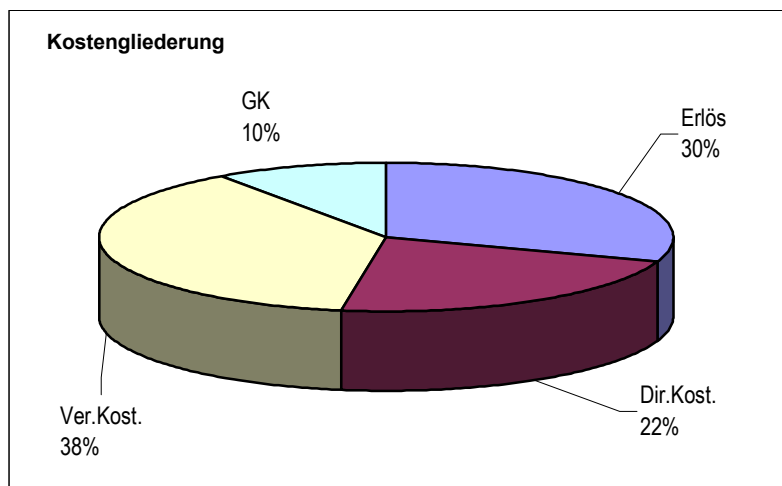
Mit den Einwohnerdiensten und dem umfassenden Dienstleistungs- und Informationsangebot im ‚AllService‘ werden die Einwohnerinnen und Einwohner sowie die übrigen Kundinnen und Kunden professionell und zuvorkommend bedient. Schnellen und einfachen Verwaltungsabläufen wird dabei grosse Aufmerksamkeit geschenkt. Das Angebot der Einwohnerdienste wird durch kundenfreundliche Öffnungszeiten, die Möglichkeit der individuellen Terminvereinbarung sowie die rechtlich zulässige Erledigung von Verwaltungsakten über Internet ergänzt und abgerundet.

Eine aufgeschlossene, gut erreichbare und in der Öffentlichkeit präzente Gemeindepolizei deckt einen grossen Teil der Sicherheitsbedürfnisse ab.

Eine optimale und effiziente Bewältigung von Schadenereignissen und Bedrohungen garantieren eine gut ausgebildete Feuerwehr und eine zweckmässige Zivilschutzorganisation. Mit einem geschulten Gemeindeführungsstab ist Allschwil auch auf Grossereignisse vorbereitet.

Konto-Nr	Kontobezeichnung	Erlöse	direkte Kosten	verrechnete Kosten	Gemeinkosten	KOSTEN (DB II)
5	Total EINWOHNERDIENSTE / SICHERHEIT	1'267'786	--927'210	-1'568'199	-408'598	-1'636'221
190	Total Wahlen und Abstimmungen	0	-149'041	-47'385	-66'346	-262'773
19001	Vorlagen Abstimmungen	0	-15'129	-2'629	-1'350	-19'107
19002	Infrastruktur Wahlen / Abstimmungen	0	-116'511	-43391	-64'538	-224440
19003	Versand Abstimmungsempfehlungen	0	-17402	-841	-273	-18'516
19004	Plakatanschlag	0	0	-524	-186	-709
561	Total Einwohnerdienste	354'507	-340'344	-568'194	-129'008	-683'039
56101	Meldewesen / Datenkontrolle	2'762	-353	-164'873	-46'152	-208'616
56102	Bestattungswesen	42'064	-148'343	-177'504	-19'151	-302'935
56103	Ausweise / Bescheinigungen	304'253	-184'951	-55'375	-15'516	48'411
56104	Dienstleistungen/ Info für Einwohner	5'430	-6'698	-170'441	-48'189	-219'899
562	Total Gemeindepolizei	223'605	-39'705	-441'626	-117'939	-375'665
56201	Öffentliche Sicherheit	2'620	-15'509	-271'280	-77'947	-362'116
56202	Information / Aufklärung	0	-37	-11'473	-3'440	-14'950
56203	Verkehrssicherheit	96'931	-9'387	-47'307	-15'799	24'438
56204	Bewilligungen	5'368	0	-12'156	-4'215	-11'003
56205	Hunde- / Reitkontrolle	95'125	-14'772	-50'838	-2'720	26'796
56206	Dienstleistungen an Dritte	23'561	0	-48'572	-13'818	-38'829
563	Total Feuerwehr	629'584	-187'411	-343'403	-24'992	73'778
56301	Ereignisbewältigung	576'403	0	-6'707	-1'856	567'839
56302	Dienstleistungen	0	0	-8'166	-3'471	-11'637
56303	Bereitschaft	53'181	-187'411	-318'684	-16'804	-469'717
56304	Feuerschau	0	0	-9'845	-2'861	-12'706
564	Total Zivilschutz	12'509	-170'496	-100'918	-40'339	-299'244
56401	Dienstleistungen	12'509	-170'496	-20'538	-6'934	-185'459
56402	Bereitschaft/Administration	0	0	-80'380	-33'404	-113'784
565	Total Militär	47'581	-36'573	-38'864	-12'264	-40'120
56501	Administration / Information	43'444	-2'630	-31'851	-9'179	-216
56502	Schiesswesen	4'137	-33'942	-7'013	-3'086	-39'904

566	Total Koordination Ereignisbewältigung	0	-2'935	-15'229	-17'694	-35'858
56601	Ereignisbewältigung	0	0	0	0	0
56602	Gemeindeführungsstab / Bereitschaft	0	-2'935	-15'229	-17'694	-35'858
567	Total Sicherheitsbeauftragter	0	-705	-56	-16	-778
56701	SiBe Sicherheitsbeauftragter	0	-705	-56	-16	-778
5GRP	Arbeit in Projekten	0	0	-12'523	0	-12'523



KLR 2003; 6 Bildung – Erziehung - Kultur

Genereller Auftrag der Hauptabteilung Bildung – Erziehung - Kultur

Die Einwohnergemeinde unterstützt Bildung und Erziehung für alle Betroffenen durch bedarfsorientierte ergänzende Leistungsangebote wie die Erziehungsberatung, den Schulpsychologischen Dienst, die vorschulheilpädagogische und logopädische Betreuung und Förderung, den Musikschulunterricht sowie die Betreuung am Schülermittagstisch.

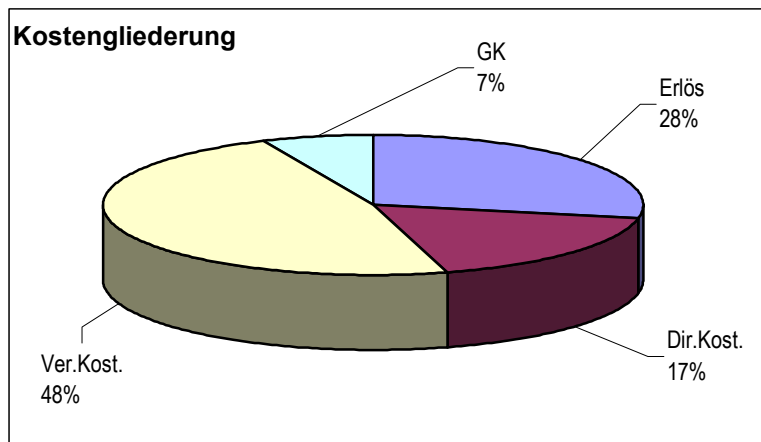
Mit alters- und geschlechtsspezifischen Aktionen und Projekten wird eine wirksame Sucht- und Gewaltprävention betrieben, die auf die Bedürfnisse der Gemeinde bezogen ist oder kantonale und eidgenössische Präventionsprojekte sinnvoll ergänzt bzw. unterstützt.

In gemeindeeigenen Liegenschaften wird ein attraktives, offenes und betreutes Jugend- und Freizeitangebot zur Verfügung gestellt, welches durch mobile Aktionen und Aktivitäten ergänzt und bereichert wird. Die vielfältigen Aktivitäten der örtlichen Jugend- und Sportvereine werden finanziell und ideell unterstützt.

Die Förderung und Unterstützung des örtlichen und regionalen kulturellen Schaffens erfolgt im Sinne des Allschwiler Kulturleitbildes durch finanzielle Leistungen und die Bereitstellung geeigneter Räumlichkeiten und Infrastrukturleistungen.

Konto-Nr	Kontobezeichnung	Erlöse	direkte Kosten	verrechnete Kosten	Gemeinkosten	KOSTEN (DB II)
6	Total BILDUNG / ERZIEHUNG / KULTUR	1'860'924	-1'158'149	-3'175'008	-441'551	-2'913'784
661	Total Jugendarbeit und Freizeit	135'617	-62'690	-527'981	-154'944	-609'997
66101	Jugendfreizeithaus / Robi-Spielplatz	0	-27'640	-366'504	-142'653	-536'796
66102	Mittagstisch	24'471	-14'105	-30'367	-3'884	-23'885
66103	Unterstützung Jugend- / Sportvereine / Lager	0	-22	-8'425	-3'227	-11'675
66104	Freiwilliger Schulsport	22'438	-11'743	-38'655	-1'234	-29'193
66105	Hauswirtschaftliche Erwachsenenurse	88'707	-9'180	-84'029	-3'946	-8'448
66106	Freizeitwerkstatt	0	0	0	0	0
662	Total Musikschule MSA	977'252	-124'954	-1'966'589	-49'683	-1'163'974
66201	Musikalisches Schulungsangebot	977'252	-114'806	-1'959'379	-47'791	-1'144'724
66202	Auftritte in der Öffentlichkeit	0	-10'148	-7'210	-1'892	-19'250
663	Total Kunst- und Kulturförderung	1'081	-290'638	-95'012	-37'469	-422'038
66301	Förd. kult. Verant. / Inst. / Vereine	0	-142'849	-10'385	-3'488	-156'722
66302	Kulturelle Veranstaltungen der Gemeinde	85	-87'654	-77'452	-15'926	-180'948
66303	Kunst- und Kulturgütersammlung	997	-60'135	-7'174	-18'056	-84'368
664	Total Päd. therapeutische Dienste	247'649	-15'407	-553'442	-189'549	-510'749
66401	Logopädische Abklärungen / Therapien	167'649	-7'983	-170'850	-57'422	-68'605
66402	Beratung / Ausbildung LPD	0	-200	-34'875	-11'706	-46'781
66410	Heilpädagog. Dienstleistungen VHPD	0	-424	-85'572	-32'347	-118'342
66411	Beratung / Besprechungen	0	-2'372	-31'733	-10'651	-44'756
66412	Öffentlichkeitsarbeit / Schulentwicklung	0	0	-7'411	-2'488	-9'898
66420	Psych. Abklärungen / Beratungen	80'000	-3'397	-168'687	-56'705	-148'788
66421	Erweiterte psych. Beratung	0	-868	-42'485	-14'260	-57'614
66422	Psych. Unterstützung Schulen / Behörden	0	-164	-11'830	-3'971	-15'964

665	Total Gesundheitsvorsorge	499'325	-664'460	-25'894	-9'906	-200'936
66501	Kinder- und Jugendzahnpflege	499'325	-651'080	-23'865	-9'129	-184'748
66502	Sucht- und Gewaltprävention	0	-13'380	-2'030	-777	-16'187
6GRP	Arbeit in Projekten	0	0	-6'090	0	-6'090



KLR 2003: 6.1 Schulen

	Total SCHULEN	1'174'766	-2'517'647	-10'894'560	-104'184	-12'341'625
670	Total Kindergarten	4'400	-62'387	-1'998'929	-10'475	-2'067'391
671	Total Primarschule	23'256	-332'291	-7'494'977	-81'089	-7'885'100
680	Total Realschule	160'168	-90'314	-1'395'362	-2'683	-1'328'191
690	Total Sekundarschule	986'942	-110'437	-5'292	-9'937	861'276
691	Total Sonderschulen	0	-1'922'219	0	0	-1'922'219

KLR 2003: 7 Soziale Dienste – Gesundheit

Genereller Auftrag der Hauptabteilung Soziale Dienste - Gesundheit

Rat- und hilfeschuchende Einwohnerinnen und Einwohner werden durch eine kompetente und niederschwellige freie Beratung in ihrer Selbständigkeit und Eigenverantwortung im Sinne der ‚Hilfe zur Selbsthilfe‘ unterstützt. Im Rahmen der freien Beratung wird situativ auch auf andere soziale Institutionen und Organisationen zurückgegriffen.

Die der Einwohnergemeinde Allschwil im Rahmen des Sozialhilfegesetzes übertragenen Aufgaben werden vollumfänglich wahrgenommen. Die Abhängigkeit von Sozialhilfeleistungen wird durch geeignete, gemeinsam mit den Klientinnen und Klienten erarbeitete Behandlungs- und Massnahmenpläne zeitlich und finanziell auf das Notwendige beschränkt.

Die Betreuung von asylsuchenden Personen wird gemäss eidgenössischen und kantonalen Vorschriften wahrgenommen.

Mit finanziellen Beiträgen und Leistungsvereinbarungen sichert die Einwohnergemeinde Allschwil den Betrieb wichtiger sozialer Einrichtungen wie Alterszentrum, Tagesstätte für Betagte und Betagtenhilfe, Spitex-Einrichtungen und –dienste, Tagesheime, Tageseltern-Angebote, Mütter- und Väterberatung sowie Sozialer Wohnungsbau. Durch die Entrichtung von Mietzinsbeiträgen und Kostenbeiträge an die Pflege zu Hause wird der Abhängigkeit von gesetzlichen Sozialhilfeleistungen vorgebeugt.

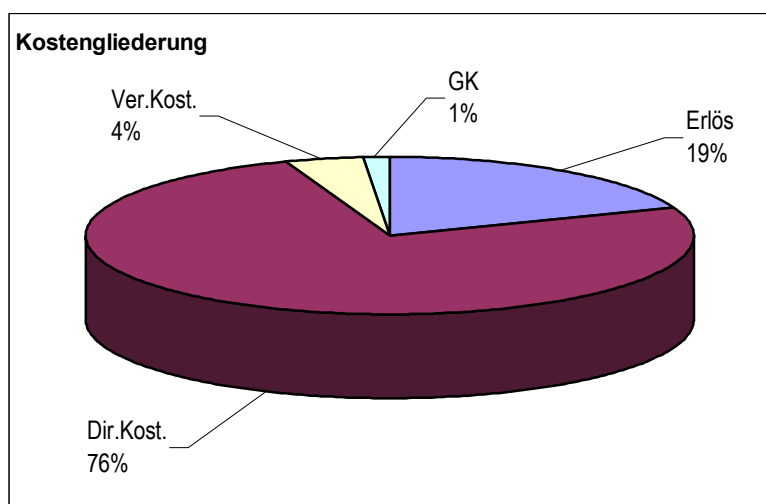
Mit projektbezogenen Beiträgen werden im Rahmen der finanziellen Möglichkeiten soziale und gemeinnützige Institutionen und Organisationen in ihrer Aufgabenerfüllung unterstützt.

Arbeitslose Personen werden beim Wiedereinstieg ins Erwerbsleben durch das Arbeitsamt sowie die Sozialen Dienste unterstützt und gefördert. Die Tätigkeiten des Arbeitsamtes richten sich nach kantonalen Bestimmungen.

Die AHV- / IV-Zweigstelle berät die Einwohnerinnen und Einwohner bei Fragen im Zusammenhang mit den Sozialversicherungen. Die Aufgaben der AHV- / IV-Zweigstelle sind kantonal geregelt.

Konto-Nr	Kontobezeichnung	Erlöse	direkte Kosten	verrechnete Kosten	Gemeinkosten	KOSTEN (DB II)
7	Total SOZIALE DIENSTE / GESUNDHEIT	3'912'957	-15'509'110	-835'721	-306'107	-12'737'981
761	Total Freie Beratung / Prophylaxe	0	-8'962	-70'870	-24'325	-104'156
76101	Freie Beratung / Prophylaxe	0	0	-66'321	-22'682	-89'002
76102	Sicherstellung Vers.schutz KVG	0	-8'962	-4'549	-1'643	-15'154
762	Total Leistungen im Sozialbereich	2'116'603	-5'230'053	-448'027	-160'010	-3'721'487
76201	Arbeitslose	493'524	-1'452'953	-278'616	-93'220	-1'331'265
76202	Alleinerziehende / Geschiedene	286'578	-830'075	-27'756	-9'398	-580'651
76203	Bevorschussungen	668'325	-1'141'772	-65'546	-22'190	-561'183
76204	Suchtprobleme	79'239	-157'024	-9'453	-3'208	-90'445
76205	Allgemeine Sozialhilfe	588'936	-1'648'229	-66'656	-31'995	-1'157'943
763	Total Leistungen Vormundschaft	21'466	-50'965	-169'188	-76'671	-275'359
76301	Vormundschaftl. Massnahmen gem. ZGB	21'466	-48'965	-147'035	-68'793	-243'327
76302	Gutachten	0	0	-7'078	-2'441	-9'519
76303	Vormundschaften diverse	0	-2'000	-15'075	-5'437	-22'513
764	Projekte Soziale Dienste	0	0	0	0	0
765	Total Asylwesen	1'666'251	-1'666'250	-4'308	-1'399	-5'706
76501	Betreuung ATLAS	1'666'251	-1'666'250	-4'308	-1'399	-5'706
76502	Übrige Asylbetreuungen	0	0	0	0	0
771	Total Soziale Stiftungen Beitragsleistungen	82'753	-1'372'742	-10'217	-7'165	-1'307'371
77104	Tagesheime Allschwil	0	-1'178'803	-3'262	-4'223	-1'186'287
77105	Mütter-/Väterberatung	0	-74'028	-438	-146	-74'613
77106	Sozialer Wohnungsbau	82'753	0	-47	-634	82'072
77107	Mietzinsbeiträge	0	-119'911	-6'470	-2'162	-128'543

772	Total Partnerschaftliche Sozialhilfeleistungen	0	-129'227	-436	-146	-129'809
77201	Beiträge soz. Institutionen und Vereine	0	-119'227	-283	-95	-119'605
77202	Beiträge an Schweizer Gemeinden	0	-10'000	-19	-6	-10'025
77203	Beiträge ausl. Entwicklungshilfe	0	0	-134	-45	-179
781	Total Gesundheitswesen	7'436	-2'480'999	-5'422	-1'286	-2'480'271
78101	Tierseuchenbekämpfung	0	0	-1'405	0	-1'405
78102	Pilzkontrolle	0	-3'412	-178	-60	-3'649
78103	Alterszentrum 'Am Bachgraben'	7'436	-1'817'649	-1'034	-345	-1'811'592
78104	Tagesstätte für Betagte / Betagtenhilfe Allschwil	0	-45'000	-1'422	-461	-46'883
78105	Spitex	0	-367'163	-1'280	-386	-368'828
78106	Beiträge an Pflege zu Hause	0	-247'775	-103	-35	-247'913
782	Total AHV/Arbeitsamt	18'447	-4'569'913	-105'059	-35'105	-4'691'629
78201	AHV/IV-Zweigstelle	18'447	-4'569'913	-88'255	-29'490	-4'669'211
78202	Arbeitsamt	0	0	-16'804	-5'615	-22'419
7GRP	Arbeit in Projekten	0	0	-22'193	0	-22'193



KLR 2003; 9 Politische Behörden / Kommissionen

Konto-Nr	Kontobezeichnung	Erlöse	direkte Kosten	verrechnete Kosten	Gemeinkosten	KOSTEN (DB II)
9	Total POLITISCHE BEHÖRDEN	0	-59'327	-108'898	-478'426	-646'652
910	Total Legislative	0	-10'947	-39'600	-103'716	-154'264
91000	Einwohnerrat	0	-10'947	-19'394	-42'516	-72'857
91001	Finanz- und Rechnungsprüfungskommission	0	0	-246	-41'515	-41'761
91002	Reglementscommission	0	0	-1'544	-458	-2'002
91003	Verkehrs- und Planungskommission	0	0	-9'952	-12'093	-22'044
91004	Umweltkommission	0	0	0	0	0
91005	Komm. f. Wirksamkeitsprüfungen WiKo	0	0	-6'507	0	-6'507
91006	Geschäftsprüfungskommission	0	0	-1'958	-7'135	-9'092
920	Total Exekutive	0	-48'380	-69'298	-374'710	-492'388
92001	Gemeinderat / Präsidium	0	-47'762	-69'298	-375'328	-492'388
92201	Stiftungsrat Soz. Wohnungsbau	0	-618	0	618	0

6. Antrag

Gestützt auf diese Ausführungen beantragt Ihnen der Gemeinderat

zu beschliessen:

Von den Leistungsberichten sowie den Kosten- / Leistungsrechnungen 2003 wird Kenntnis genommen.

NAMENS DES GEMEINDERATES
 Die Präsidentin Der Verwalter
 Ruth Greiner Max Kamber

Beilagen:
 Leistungsberichte 2003 gem. Auflistung Seite 3

**Die Leistungsberichte sind im Verkleinerungsmodus gedruckt.
 Normalprints können angefordert werden.
 Ab Juni 2004 stehen alle Leistungsberichte auf www.allschwil.ch zur Verfügung.**